



보건복지부 종합병원 인증의료기관

동강원보

2025. 1·2 제 212 호

동강병원·동천동강병원
강남동강병원·동강한방병원

동강병원 울산 지역심뇌혈관질환센터 지정




동강병원 지역심뇌혈관질환센터 | 울산 지역 완결적 의료체계 구축




365일
뇌혈관센터
전문의 8명

24
심장혈관센터
전문의 5명

시간 전문의 진료

 심혈관 중재시술 인증기관 **심근경색 협심증 대동맥질환**

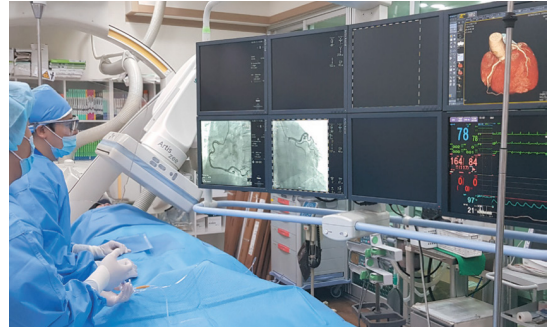
 뇌졸중센터인증기관 **뇌동맥류 뇌출혈 뇌경색**

뇌졸중집중치료실 운영

동강병원 울산 지역심뇌혈관질환센터 지정

● 지역심뇌혈관질환센터란?

보건복지부는 지난 2025년 1월 16일 2025년 제1차 심뇌혈관질환관리위원회를 열고 지난달 공모에 지원한 전국 종합병원급 71개 의료기관 중 평가 절차를 거쳐 동강병원 등 총 10곳을 신규 지역심뇌혈관질환센터로 선정 및 의결했다. 지역심뇌혈관질환센터 지정기관 선정은 중증·응급도가 높은 심뇌혈관질환자가 지역 내에서 신속하게 전문 진료를 받을 수 있는 지역 완결적 의료체계를 구축하기 위함이다. 관리위원회는 지난달 공모에 지원한 71개 기관 중 서면 및 구두평가 절차를 통해 선정된 총 10개소를 신규 지역심뇌혈관질환센터로 지정했다.



● 울산 지역심뇌혈관질환센터

동강병원은 울산에서 유일하게 보건복지부의 ‘지역심뇌혈관질환센터’로 지정됐다. 지역심뇌혈관질환센터 지정기관 선정은 중증·응급도가 높은 심뇌혈관질환자가 거주지역 안에서 신속하게 전문진료를 받을 수 있는 지역완결적 의료체계를 구축하기 위해 진행된다.

● 지역심뇌혈관질환센터 동강병원의 역량

동강병원은 ▲응급의료기관으로서 24시간 대응체계 확보 ▲심뇌혈관질환 대응체계 구축사업 참여 ▲권역 심뇌혈관질환센터와 협력체계 확보 ▲심뇌혈관 경력 인증의 24시간 전문진료체계 운영 ▲기존 진료조직 및 ECMO 수술팀과의 협력체계 ▲심혈관질환 환자에 모든 가용할 수 있는 역량을 집결시켜 체계적 치료분석 등 높은 평가를 받아 지역심뇌혈관질환센터로 지정됐다.

● 동강병원의 지역심뇌혈관질환센터로서의 역할

동강병원 지역심뇌혈관질환센터는 관내 심뇌혈관질환자의 급성기 최종 치료를 365일 24시간 제공하고 퇴원 환자 등에 대한 예방관리 교육 및 지역 홍보 등을 담당한다. 이와 함께 권역 심뇌혈관질환센터와 협력체계를 구축해 필요 시 신속한 이송 등으로 적시 치료가 핵심인 심뇌혈관질환 치료의 지역 간 격차를 해소하는데 핵심적인 역할을 수행할 예정이다.

● 동강병원 지역심뇌혈관질환센터 지정 이후 울산

이번 지역심뇌혈관질환센터로 지정된 동강병원은 이를 통해 중앙-권역-지역 대응체계가 완비될 것으로 기대된다. 김강성 동강병원장은 “심뇌혈관질환은 발병부터 이송, 치료에 이르기까지 최종 치료를 제공할 수 있는 의료기관에 환자가 얼마나 신속하게 도착하는지가 관건”이라며 “동강병원의 지역심뇌혈관질환센터 지정은 그동안 지속적으로 중증·응급 진료체계를 강화해 온 결과다. 앞으로도 울산의 심뇌혈관질환자 발생에 지역 완결적 의료체제로 최상의 의료서비스를 제공하겠다”라고 지정 이후 울산 지역보건의료에 대한 각오를 말했다.



퇴행성 관절염

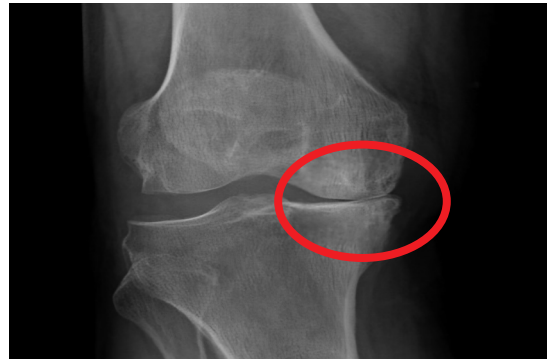
관절은 어쩔 수 없이 닳거나 무리한 사용이나 외상으로 손상될 수도 있다. 퇴행성관절염은 관절을 보호하고 있는 연골이 점차 손상되거나 관절을 이루는 뼈와 인대가 퇴행하여 염증이나 통증이 생기는 질환으로 관절에 생기는 염증성 질환 중에 가장 흔하다. 발생 빈도는 노인, 여성에서 더 흔하게 관찰된다. 보통 노인에게서만 발생한다고 생각할 수 있지만 외상이나 질병, 기형 등의 원인으로 나이에 관계없이 나타나기도 한다.

● 퇴행성 관절염이란?

퇴행성관절염은 크게 일차성과 이차성으로 나뉜다. 일차성의 경우 오랫동안 약해진 연골을 무리하게 사용하거나 과도한 운동으로 관절에 무리가 와서 발생한다. 명확한 원인이 있는 것은 아니나 나이, 성별, 비만 등이 영향을 미치는 것으로 보인다. 이차성은 관절에 외상을 입거나 다른 관절질환으로 인해 관절염이 발생하는 경우, 선천적인 요인으로 관절에 이상이 있는 경우 발생할 수 있다. 하지만 관절에 비슷한 손상을 입었다고 해서 모두가 관절염으로 진행되는 것은 아니기 때문에 구별이 분명하진 않다. 온몸에 분포하고 있는 관절은 모두 예외 없이 관절염에 걸릴 수 있지만, 주로 무릎에서 가장 흔하며 고관절, 척추, 발목에서도 많이 발



정상 관절 소견의 X-Ray 사진



관절염 소견의 X-Ray 사진

병한다. 퇴행성 관절염에 걸리면 관절부위에 국소적인 통증이 생긴다. 전신 통증이 동반되는 류마티스 관절염과는 차이가 있다. 초기에는 해당 관절을 움직일 때 심해지는 양상을 보이다가 병이 진행되면 동작 여부와 관계없이 지속적으로 나타나기도 한다. 관절의 운동 범위가 줄어들고 부종이나 관절 주위가 눌리는 듯한 압통이 느껴지며 관절 연골이 마모됨에 따라 관절 운동 시 소리가 날 수 있다. 이런 증상들은 일반적으로 서서히 진행되며 간헐적으로 좋아졌다가 나빠지는 양상을 보이기도 한다. 관절염이 생긴 부위에 따라 특징적인 증상을 보이기도 하는데 무릎 관절의 경우 관절 모양이 변하면서 걸음걸이가 달라질 수 있고, 손가락 관절염의 경우 손가락 마디에 헤버딘 결절이라 불리는 덩그러난 뼈가 형성되어 손가락 모양이 울퉁불퉁해지기도 한다.

● 진단과 치료

대부분 간단한 문진과 진찰로 진단이 가능하며, X-ray 같은 방사선 검사를 통해 관절의 변화나 퇴행성관절염의 특징적인 소견이 있는지를 종합적으로 분석해 진단을 내린다. X-ray 상으로 퇴행성관절염이 확인돼도 혹시 다른 원인이 병합되어 증상을 유발하거나 악화시키지는 않았는지 반드시 확인해야 한다. 관절에 물이 찬 경우 추출해 검사하거나 피 검사를 시행하기도 한다. 퇴행성관절염은 관절 연골이 닳으면서 발생하는 질환이라 완전히 막을 방법은 아직 없다. 따라서 통증을 경감시

키고 관절의 기능을 유지하며 관절 손상이나 변형의 진행 속도를 늦추는 것에 목적을 두고 치료해야 한다. 평소 바른 자세와 적정 체중을 유지하면서 관절에 무리를 주지 않는 등 생활습관을 개선하면 도움이 된다. 통증이 있는 환자에게는 진통 및 항염 효과가 있는 약물을 처방하기도 하지만 장기 투약 시 부작용이 생기는 경우가 있어 전문의의 처방에 따라 신중히 투약해야 한다. 보존적 치료로 호전되지 않을 땐 수술을 고려할 수 있다. 일반적으로 관절경을 이용한 수술이 피부 절개를 최소화하고 수술 후 통증이 적으며 회복 기간이 비교적 짧아 많이 활용되며, 절골술이나 인공관절로 치환하는 관절 성형술 등의 방법도 활용이 된다. 하지만 인공관절의 수명이 제한적이라 본인에게 알맞은 치료법이 무엇인지 꼼꼼히 살펴보는 것이 좋다. 퇴행성관절염이 발생한 관절은 치료를 해도 정상관절로 완전히 복구되기 어렵다. 퇴행성관절염을 관리하기 위해서는 관절을 쉬게 하는 것만큼이나 관절 주변 근육을 강화하는 것이 중요하며 무릎에 퇴행성관절염이 발생한 경우 자전거 타기나 수영 등 관절에 무리가 덜 가는 운동을 통해 적절히 활동하는 것이 권장된다. 또 물리치료나 마사지 등 추가적인 치료를 병행하면 통증 완화에 도움이 된다.

김 한 옥 동천동강병원 정형외과 전문의 / 과장
진 료 분 야 무릎관절, 인공관절수술, 척추관절, 외상
진 료 시 간 표 [오전] 월, 수, 목, 토(격) [오후] 목, 금
진료예약센터 052) 702-3114



폐렴

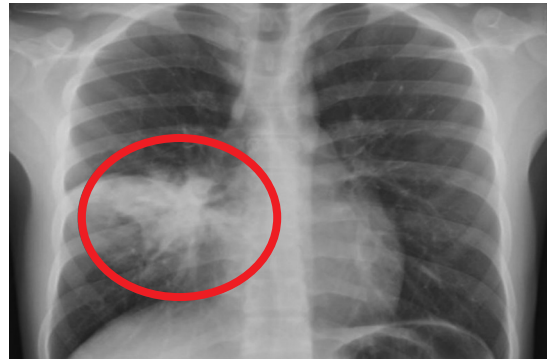
폐는 우리 몸의 호흡기관으로 산소를 공급하고 이산화탄소를 배출하는 역할을 한다. 폐렴은 이러한 폐의 세기관지 이하 부위, 특히 폐포에 염증이 발생하는 것을 말한다. 흔히들 폐렴은 겨울에 잘 걸린다고 생각하지만 꼭 그렇지는 않다. 건강보험심사평가원의 자료에 따르면 11월과 12월, 4월과 5월의 폐렴 환자 수가 크게 차이 나지 않고 10년 평균으로 보면 12월에 이어 4월 폐렴 환자 수가 두 번째로 많았다.

● 폐렴이란?

봄에는 일교차가 커지면서 신체의 적응력이 약해지고 이에 따라 면역력이 약해지면서 폐렴뿐 아니라 감염질환에 걸릴 가능성이 높다. 폐렴의 가장 흔한 원인은 미생물에 의한 감염이다. 특히 세균이나 바이러스에 의한 감염이 많고 드물게 곰팡이에 의한 감염이 있을 수 있다. 에어컨을 잘 청소하지 않으면 발생할 수 있는 진균성 폐렴도 이러한 질환의 일종이다. 미생물에 의한 감염성 폐렴 외에도 화학물질이나 구토물 등의 이물질 흡인, 가스 흡인, 방사선 치료 등에 의한 비감염성 폐렴이 발생하기도 한다. 폐렴에 걸리면 폐에 염증이 생기면서 폐의 정상적인 기능에 장애가 발생하기 때문에 폐 증상과 전신증상이 모두 나타날 수 있다. 폐 증상



정상 소견의 폐 X-Ray 사진



폐렴 소견의 폐 X-Ray 사진

은 호흡기 자극에 의한 기침, 호흡곤란 등이 나타날 수 있고, 끈적하고 고름 같은 가래가 생기며 피가 묻어나는 경우도 있다. 폐를 둘러싸고 있는 흉막까지 염증이 침범한 경우 호흡할 때 통증이 생기고 호흡기 이외에 소화기 증상, 즉 구토나 설사 등의 증상이 나타날 수 있다. 그 외에도 염증의 전신 반응에 의해 발열이나 오한, 두통, 피로감, 근육통 등을 호소하기도 한다.

● 진단과 치료

폐렴을 진단하기 위해 가장 중요한 것은 상기도 감염증과 폐렴을 구분하는 것이다. 환자의 병력청취와 검진을 하고, X-ray 검사를 통해 폐의 음영 변화를 확인하여 진단한다. 하지만 X-ray 검사에서 음영이 뚜렷하지 않은 경우 CT 촬영을 진행하기도 한다. 원인이 되는 미생물을 확인하는 것은 쉽지 않지만 가래를 받아 원인균을 배양하거나 혈액배양 검사, 소변항원 검사 등으로 원인균을 진단할 수 있다. 폐렴의 원인이 미생물인 경우에는 앞서 말한 검사 등으로 알아낸 원인균에 맞는 치료를 시행하게 되며 항생제를 이용한다. 일반적으로 지역사회에서 발생한 폐렴의 경우 세균성 폐렴으로 가정하고 경험적으로 항생제 치료를 한다. 원인 미생물이 밝혀지면 그에 맞는 항생제로 바꾸기도 한다. 독감과 같은 바이러스성 폐렴은 발생 초기에는 항바이러스제의 효과가 있으나 시일이 경과하면 효

과가 뚜렷하지 않다. 증세가 가벼운 환자의 경우 반드시 입원치료를 할 필요는 없지만 면역력이 떨어지는 노인이나 소아, 중증질환을 앓는 경우 입원치료를 한다. 내성균에 의한 폐렴이 아니거나 합병증이 없다면 10~14일 정도의 치료로 충분하지만 스스로 호흡이 불가능할 정도의 중증이라면 중환자실에서 기계적 환기 치료를 받아야 한다.

● 예방과 주의점

독감이나 폐렴구균에 의한 폐렴은 예방을 위한 백신이 존재한다. 폐렴구균 백신의 경우 폐렴에 걸릴 가능성을 완전히 차단해주는 것은 아니지만 폐렴구균 감염증의 심각성을 줄여주는 효과가 있어 백신접종 대상이거나 고위험군의 경우 접종하는 것이 좋다. 또한 정기적인 독감백신도 좋다. 독감과 폐렴은 다른 질병이지만 독감 이후 황색포도상구균에 의한 이차성 폐렴이 합병증으로 자주 발생하기 때문에 독감예방접종도 폐렴 예방에 도움이 된다. 그 외에도 65세 이상 노인, 심장병, 당뇨병, 간경변 등의 고위험군 환자는 접종을 꼭 하는 것이 좋다.

박 경 현 동천동강병원 내과 전문의 / 과장

진 료 분 야 당뇨병합병증, 갑상선질환, 호흡기질환, 폐종양, 폐렴, 폐결핵, 만성폐쇄성질환, 기관지천식, 신장질환, 성인병관리

진 료 시 간 표 [오전] 월~금, 토(격) [오후] 월~금

진료예약센터 052) 702-3114

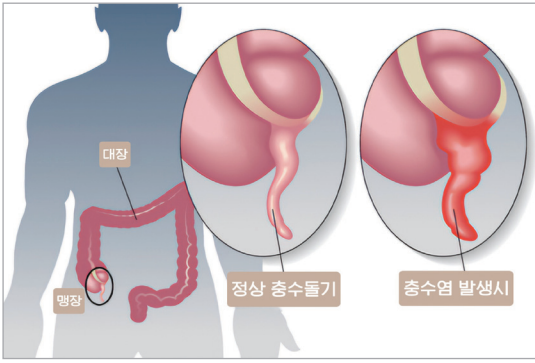


맹장? 충수염

맹장은 대장의 첫 부위의 소화기관으로 오른쪽 아랫배, 우장골과 골반원 안에 위치한다. 소장에서 소화와 흡수가 끝난 뒤 수분과 염분을 흡수하고 점액과 내용물을 섞어 주는 역할을 한다. 맹장 끝에는 6~9cm 길이의 충수돌기가 붙어있는데 여기에 염증이 발생하는 것이 흔히들 맹장염이라고 부르는 충수염이다. 맹장에 붙어있는 충수에서 발생한 염증이기 때문에 의학적으로는 맹장염보다 충수염이 더 정확하다.

● 충수염의 원인과 증상

충수염의 원인은 명확히 밝혀지지 않았지만 대부분 충수돌기 개구부가 폐쇄되면서 시작되는 것으로 알려져 있다. 단단하게 굳은 변 덩어리나 기생충, 이물, 장 또는 충수 주위의 염증 등에 의해 충수가 폐쇄되어 발생할 수 있다. 초기에는 상복부 명치 부위의 미미한 통증으로 시작해서 시간이 감에 따라 우측 하복부로 국한된 통증이 발생한다. 다리를 구부리고 누운 자세를 취하면 통증이 나아지는 경우가 있다. 복통 외에도 구토, 식욕부진, 오심, 국소적인 복부 압통, 발열이 나타나기도 한다. 개인마다 충수돌기의 위치가 조금씩 다르므로 우측 옆구리에 통증이 있을 수도 있다. 충수돌기가 골반 내에 위치하는 경우 배변 후에도 변을



충수염

보고 싶은 증상이나 치골 위쪽의 모호한 불편감이 나타날 수 있다. 이외에도 장폐색 증상, 복막염, 변비, 설사 등과 같은 증상이 나타날 수 있다. 충수염은 진행 정도에 따라 조기 삼출성, 화농성, 괴저성, 천공성 충수염 등으로 분류된다. 다른 질병 중에도 충수염과 유사한 증상을 보이는 경우가 있어 정확하게 진단하고 감별할 필요가 있다. 예를 들어 젊은 여성의 경우 자궁 외 임신, 배란통, 골반염 등과 유사한 증상을 보이므로 정확하게 진단해야 한다. 이외에도 게실염, 궤양 천공, 급성 담낭염 등도 비슷한 증상이 나타날 수 있다.

● 진단 및 치료

충수염은 환자의 증상, 신체 검진, 혈중 백혈구 증가 등의 검사 소견을 기준으로 의심이 가능하며 복부 초음파, CT 검사 등이 확진에 도움이 된다. 가장 전형적인 진찰 소견으로 우하복부를 누르면 통증을 호소하는 우하복부 압통이 있으며 땀 때도 우하복부 통증이 심해지는 반발 압통이 관찰된다. 염증이 심해지는 경우 진찰을 위해 우하복부를 만지려 하는 경우 복벽이 단단해지는 근육의 보호성을 보이기도 한다. 혈액검사 상 백혈구 수가 증가하며 충수돌기에 천공이 생긴 경우 그 수가 더욱 증가한다. 복부 초음파는 가임기 여성이나 소아의 진단에 유용하고 복부 CT를 통해 충수돌기의 천공 여부나 농양 형성의 유무를 확인할 수 있다. 이외에 단순

X-ray, 혈액검사, 소변검사 등을 활용할 수 있다. 일단 급성 충수염으로 진단이 된 경우 응급 수술이 필요하다. 충수돌기 절제 수술을 시행하며 세균 감염의 위험을 줄이기 위해 수술 전후 항생제를 투여한다. 천공으로 인해 농양이 생겼을 경우, 고령이나 전신상태가 나쁜 경우 등에 예외적으로 바로 수술하는 것이 아니라 우선적으로 농양을 치료 후 수술하는 경우도 있다. 이 경우 외부에서 초음파나 CT의 도움 하에 튜브를 삽입하여 고름을 배출하고 항생제를 투여하여 염증을 가라앉힌 후 일주일에서 2주일 후에 충수돌기 절제 수술을 한다. 그러나 이러한 경우는 지극히 제한적이며 최근 마취기술의 발달로 대부분 진단 시 충수절제술을 시행하는 것을 원칙으로 한다. 최근에는 흉터가 적고 수술 후 회복이 빠른 복강경 수술이 더 선호되고 있다.

● 합병증 관리

충수에 천공이 되지 않은 경우 5~10%, 천공된 경우 15~65% 정도에서 수술 후 합병증이 발생한다. 염증이 시작된 후 24시간 안에 20%, 48시간 안에 70% 정도의 환자에서 천공이 발생하기 때문에 응급 수술을 시행해야 한다. 노인이나 장막이 미성숙한 소아에게서 천공이 발생할 가능성이 더욱 높다. 수술 후 합병증으로는 수술부위 감염이 가장 흔하며 염증이 심하거나 농양이 형성된 경우, 골반내, 횡격막 아래, 복강 내에서 농양이 발생할 수 있다. 충수절제부위가 새거나 장벽이 약해진 경우 장과 피부 사이에 누공이 발생할 수도 있다. 수술 후 장 폐색이 발생할 수 있으며 수술 전 염증이 심할수록, 수술 후 염증성 합병증이 발생할수록 장폐색은 더 잘 생기며 회복에 많은 시간을 요한다. 이러한 장 폐색은 수술 직후부터 수술 후 수년 후까지도 발생할 수 있어 주의하여 관리해야 한다.

이 태 석 동천동강병원 외과 전문의 / 과장

진료 분야 각종 암(위암, 대장암, 유방암, 갑상선암 등), 신부전, 탈장, 맹장염, 담낭질환(담석증, 담낭용종 등), 대장형문질환(치핵, 치루 등), 외과질환에 대한 복강경수술

진료 시간표 [오전] 월~금, 토(약) [오후] 월~금

진료예약센터 052) 702-3114

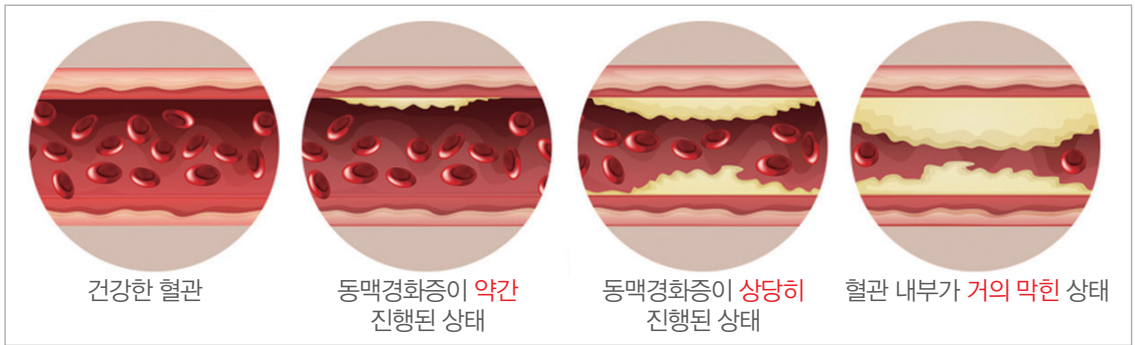


환절기 심장건강 챙기기

환절기에는 아침의 경우 여전히 겨울처럼 기온이 내려간다. 특히 이른 아침 외출 시 실내에 적응된 신체가 갑자기 찬바람에 노출되면 피부의 혈관이 좁아진다. 심장은 더 큰 압력을 가해야 전신에 피를 보낼 수 있게 되기 때문에 혈압이 높아지고 혈압이 높아지다 보면 혈관벽에 가해지는 압력도 강해진다. 결국 동맥경화증으로 약해진 혈관이 쉽게 터질 수 있고 혈관벽이 손상돼 쉽게 혈관이 막혀 뇌경색이나 심근경색 같은 심장사고가 잘 발생한다.

● 심장의 기능

우리 몸의 모든 세포, 조직, 장기들은 혈액순환에 의해서 산소와 영양분을 공급받아 생존할 수가 있는데 이 혈액순환의 핵심적인 역할을 수행하는 장기가 바로 심장이다. 즉 심장이라는 펌프의 반복적인 수축과 이완운동을 통해서 우리 몸의 혈액순환이 유지된다. 심장은 수축과 이완을 반복하는 일종의 근육덩어리라고 보면 되는데 심장 역시 혈액순환을 받아야 이러한 기능이 가능하다. 심장을 둘러싸고 있으면서 심장근육에 피를 공급하는 혈관이 있는데 관상동맥이라고 한다. 이 관상동맥이 심하게 좁아지면 심장이 피를 충분히 공급받지 못해 대표적으로 운동시 흉통이 생기게 되는데 이를 협심증이라고 한다. 관상동맥이 완전히 막혀서 심장에 순환이 차단되면



이를 심근경색이라고 하는데 심한 흉통과 함께 심장 마비를 일으키기도 하고 사망 위험성이 높은 굉장히 위중한 병이라고 할 수 있다. 협심증, 심근경색을 통칭해서 '허혈성 심장질환'이라고도 한다. 허혈, 즉 '피가 모자란다'라는 뜻으로, 대부분의 원인은 동맥경화증이다.

● 혈관과 동맥경화증

혈관에 기름이 끼면 혈관기능의 저하, 염증반응 등 이런 작용들에 의해 혈관벽이 두꺼워지고 기름 덩어리가 자라 혈관이 좁아지면 이런 병이 생긴다. 이 기름 덩어리가 갑자기 혈관 내에서 과열하게 되면 혈전이 급속도로 달라붙어 혈관을 꽉 막는데 이게 바로 급성심근경색이다. 따라서 급성심근경색은 평소 증상이 없다가 갑자기 오는 경우가 많아 더욱 위험하다. 허혈성 심장질환의 대부분은 이런 동맥경화증에 의해서 발생한다. 일부의 경우 동맥경화는 심하지 않는데 혈관의 수축, 경련에 의해 일시적으로 혈관이 좁아지거나 막혀 협심증이 발생하기도 한다. 동맥경화증 발생의 위험인자들이 몇 가지 있다. 그 중 교정 가능한 것도 있고 할 수 없는 것도 있다.

● 심장건강 챙기기

교정이 불가능한 것 중에 대표적인 게 가족력, 그리고 나이다. 남자는 45세, 여자는 55세가 넘어가면 심혈관질환 위험도가 2배 상승한다. 조절할 수 있는 위험인자들은 대표적으로 고지혈증(콜레스테롤), 흡연, 혈압, 당뇨, 생활습관이다. 고지혈증-콜레스

테롤은 매우 중요한 위험인자이기 때문에 혈관병, 가족력이 있거나 검진에서 수치가 높은 경우 꼭 콜레스테롤약을 잘 먹는 것이 좋다. 혈압과 당뇨가 있는 경우 목표치가 유지되도록 잘 조절해야 한다. 담배는 혈관에 가장 안 좋은 것이기 때문에 혈관을 생각하면 꼭 금연해야 한다. 비만과 식습관 개선도 중요하다. 요즘 혈관청소한다 뭐다 해서 여러 가지 보조 식품들 어떠냐고 물어보시는 분들이 있다. 2~3년 전에는 노니, 작년부터는 크릴 오일을 많이 언급한다. 근거도 명확하지 않고 실제 1차 예방에 도움이 되지 않는다고 생각해서 추천하지 않는다. 콜레스테롤, 담배, 혈압·당뇨 등 위험인자를 조절해 건강한 생활습관을 유지하는 게 최선이다. 동맥경화증으로 혈관이 심하게 좁아지거나 갑자기 꽉 막히기 전까지는 특별한 증상이 없는 경우가 대부분이다. 심장관상동맥이 70% 이상 좁아지게 되면 그때 증상이 시작된다. 주로 운동을 한다거나, 무거운 것을 든다거나, 스트레스를 받는 상황, 이런 심장이 부담을 받는 상황에서 흉통이 발생하는게 대표적인 증상이다. 일부 환자에서는 흉통 대신 호흡곤란, 어지럼증, 실신, 때로는 소화불량처럼 나타나는 경우도 있다. 이러한 협심증의 의심증상이 발생하면 즉시 병원에 방문해야 한다.

김 형 준 동강병원 심장내과 전문의 / 심혈관센터장
진 료 분 야 허혈성 심장환(협심증, 심근경색), 심부전, 고혈압, 중재시술(심장 및 혈관), 부정맥, 말초혈관 질환, 대동맥 질환
진 료 시 간 표 [오전] 화, 수, 금, 토(격) [오후] 월, 수
진 료 예 약 센 터 052) 241-1004



류마티스 관절염

우리 몸의 관절은 일상생활에서 중요한 역할을 담당한다. 하지만 관절에 염증이 발생하면 통증과 부종이 나타나며 심할 경우 정상적인 생활이 어려워질 수 있다. 특히 대표적인 만성 염증성 관절염 중 하나인 류마티스 관절염은 적절한 치료가 이뤄지지 않을 경우 관절의 변형과 기능 저하를 초래할 수 있어 조기 진단과 적극적인 치료가 매우 중요하다.

● 류마티스 관절염이란

류마티스 관절염은 남성보다 여성에게 3배 정도 더 많으며 전 연령에서 발생하나 일반적으로 40~50대에서 가장 많이 발생한다. 우리 몸의 균대인 면역체계가 어떤 이유로 반란을 일으켜 자신의 관절을 공격해 만성 염증을 일으키는 자가면역질환으로 알려져 있다. 일반적으로 손가락, 손목, 발목 등 작은 관절에서 시작해 점차 전신으로 퍼질 수 있으며 통증과 함께 관절이 붓고 경직되는 증상이 특징적이다. 아침에 일어났을 때 관절이 뻣뻣한 느낌이 들고 움직임이 둔해지는 '아침 강직' 증상이 대표적인 증상 중 하나다. 류마티스 관절염은 초기 치료 여부에 따라 질병의 진행 속도가 크게 달라진다. 발병 초기에 치료를 시작하면 관절 손상을 최소화하고 장기적

일반적으로 알려진 잘못된 류마티스 관절염에 대한 지식

- ☑ 불치병으로 치료할 필요가 없고, 진통소염제는 진통 효과만 있으므로 먹을 필요가 없다.
- ☑ 류마티스 관절염 치료 약을 계속해서 먹으면 위를 다 버리게 된다.
- ☑ 류마티스 관절염 치료 약은 독해서 장기간 복용하면 안된다.
- ☑ 음식을 가려 먹어야 하고 건강 보조식품 및 혈액순환 개선제를 먹어야 한다.
- ☑ 민간요법으로 치료해도 된다.
- ☑ 관절염으로 인한 빈혈이 있으면 빈혈약을 먹어야 한다.

인 장애를 예방할 수 있다. 하지만 증상이 가볍다고 방치하면 시간이 지나면서 관절 손상이 누적되고 뼈와 연골이 파괴되면서 회복이 어려운 상태로 진행될 수 있다. 따라서 관절통, 부종, 강직 등의 증상이 지속된다면 조기에 류마티스 내과를 방문해 진료를 받는 것이 좋다.

● 치료방법

치료는 약물치료, 물리치료, 생활습관 개선 등을 포함해 다각적으로 접근해야 한다. 우선 현재 류마티스 관절염 치료에는 비스테로이드성 소염제(NSAIDs), 스테로이드, 항류마티스 약제(DMARDs), 생물학적 제제 등이 사용된다. 특히 생물학적 제제는 면역체계를 조절해 염증 반응을 억제하는 효과가 뛰어나지만 비용이 높은 단점이 있다. 또 관절의 운동 범위를 유지하고 근력을 강화하기 위해 규칙적인 운동이 필요하다. 적절한 운동과 스트레칭을 통해 관절을 유연하게 만들고 기능을 유지하는 것이 중요하다. 균형 잡힌 식단과 적절한 체중 관리도 필요하다. 특히 오메가-3 지방산이 풍부한 음식(생선, 견과류 등)은 염증을 줄이는 데 도움이 되며 금연과 금주는 질병의 진행을 늦추는 데 긍정적인 영향을 미칠 수 있다.

● 류마티스 관절염 관리

관절을 건강하게 유지하기 위해서는 평소 생활습관이 매우 중요하다. 과도한 관절 사용을 피하면서 꾸준한 운동이 필요하다. 수영이나 가벼운 스트

레칭, 요가와 같은 운동은 관절 건강을 유지하는 데 도움이 된다. 장시간 같은 자세를 유지하는 것은 관절에 부담을 줄 수 있으므로 자주 스트레칭을 해주는 것이 좋다. 비타민 D와 칼슘이 풍부한 음식을 섭취해 뼈와 관절을 튼튼하게 유지해야 하고 무거운 물건을 드는 등 과도한 관절 사용은 손상의 원인이 될 수 있어 주의해야 한다. 피로가 쌓이면 관절 건강에도 악영향을 미칠 수 있으므로 충분한 휴식을 취하는 것도 중요하다. 관절 통증이나 부종이 지속될 때 어느 진료과에 가야 할지 고민하는 경우가 많다. 류마티스 관절염은 단순한 관절 질환이 아니라 면역체계의 이상으로 발생하는 질환이므로 보다 전문적인 진단과 치료가 필요해 류마티스 내과에서 더욱 체계적인 치료를 받을 수 있다. 류마티스 관절염은 초기 진단이 어려워 혈액 검사, 초음파 검사, MRI 등을 통해 정확한 진단을 받을 필요가 있다. 일반적인 진통제나 물리치료뿐만 아니라 면역체계를 조절하는 특수한 치료법을 적용할 수 있다. 만성 질환이므로 지속적인 관리와 치료가 필수적이다. 이에 류마티스 내과에서는 약물치료뿐만 아니라 생활습관 관리, 정형외과 협진, 물리치료 등 다양한 치료법을 병행해 환자의 삶의 질을 높이는 데 집중하고 있다.

김 학 준 동강병원 류마티스내과 전문의 / 주임과장

진 료 분 야 류마티스관절염, 소그렌중후군, 레이노병, 골관절염, 루푸스, 강직성척추염, 통풍, 베체트병, 섬유근통

진 료 시 간 표 [오전] 월~금, 토(격) [오후] 월, 화, 목

진 료 예 약 센 터 052) 241-1004

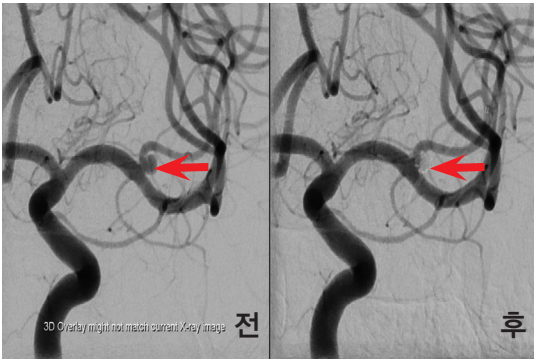


머릿속 시한폭탄 ‘뇌동맥류’

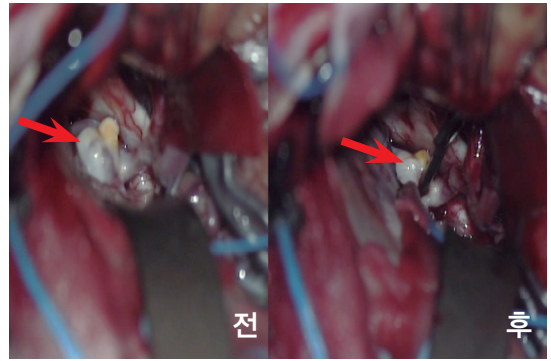
뇌동맥류는 뇌동맥이 파리처럼 볼록해진 상태를 말한다. 뇌졸중(뇌경색, 뇌출혈)처럼 잘 알려지지 않았지만, 뇌혈관 벽이 혈액학적인 스트레스로 인해 비정상적으로 부풀어 올라 풍선처럼 약해지면서 미세한 균열이 생기거나 파열되면 뇌출혈을 일으키는 응급질환이다. 뇌동맥류는 증상이 거의 없이 발견되는 경우가 많아 흔히 ‘머릿속 시한폭탄’으로 불려 발견 시 철저한 관리가 필요하다.

● 뇌동맥류란?

일반적으로 뇌동맥류가 뇌를 누를 정도로 커지거나 파열되기 전에는 큰 증상이 없어 지나치기 쉽다. 파열 시 지주막하출혈이라는 동맥성 뇌출혈을 일으켜 병원 도착 전 약 20%가 사망하며 치료 중에도 많은 환자가 생명을 잃는다. 또한 생존해도 절반가량의 환자에게 크고 작은 후유장애를 남기며 완전한 회복이 어려운 무서운 질환이다. 건강보험심사평가원에 따르면 2021년 비파열성 뇌동맥류로 병원에서 입원치료를 받은 환자는 모두 3만 147명으로 2011년 1만 1005명 대비 10년간 약 2.7배 늘었다. 연령별로 60대가 32.0%로 가장 많고 50대 29.8%, 70대 18.4%, 40대 12.3% 순이다. 여성이 남성보다 두 배 이상 많다. 또 뇌동맥류 파열에 의한 뇌 지주막하출혈로 입원치료를 받



72세 남자, 좌측 중뇌동맥분지 비파열성 뇌동맥류의 색전술 치료



80세 남자, 전교동맥 비파열성 뇌동맥류 결찰술

은 환자도 2011년 5390명에서 2021년 6071명으로 12.6% 증가했다. 특히 여성의 뇌동맥류 발병률은 폐경기 이후 급격히 증가하는 것으로 나타났다. 이는 여성 호르몬의 감소와 관련 있는 것으로 추정되며 혈관벽 구성 성분의 차이가 남녀 간 발생 빈도 차이에 영향을 미치는 것으로 보인다. 그러나 폐경 전 여성에서도 발병률이 높은 점을 고려할 때 유전적 요인과 혈관벽의 구조적 차이가 중요한 역할을 할 가능성이 있다. 문제는 대부분의 뇌동맥류는 파열 전까지 증상이 없다는 데 있다. 드물게 동맥류가 커지면서 신경을 압박하거나 뇌압을 상승시켜 안검하수, 복시, 만성두통 등의 증상이 나타날 수 있으나, 이는 전체 뇌동맥류의 1%에 불과하다.

● 뇌동맥류 진단과 치료

뇌동맥류는 건강검진 중 뇌 CT 혈관 촬영(CTA) 또는 뇌 MRI 혈관 촬영(MRA)으로 발견되는 경우가 많다. 최신 CT와 MRI 기술은 0.5mm 이하의 미세한 병변도 진단할 수 있을 정도로 발전했으며 조기 발견에 기여하고 있다. 발견된 뇌동맥류는 확진과 평가를 위해 정밀 검사인 뇌혈관조영술이 필요할 수도 있다. 뇌동맥류 치료 방법으로는 코일 색전술과 클립 결찰술이 있으며 환자의 상태와 동맥류의 형태에 따라 적합한 방법을 선택해 치료하게 된다. 코일 색전술은 허벅지 대퇴동맥을 통해 작은 관을 뇌동맥류에 유치하고 백금코일을 넣

어 치료하는 방법이며, 클립 결찰술은 두개골을 절개해 뇌동맥류를 찾아 결찰(혈관을 묶거나 한 부분을 조이는 방법) 하는 방법이다. 뇌혈관내 코일 색전술은 혈관 내 치료 기구의 발달로 대부분의 뇌동맥류에서 많이 시행되고 있지만 아직까지 재발률이 결찰술에 비해 상대적으로 높은 것으로 전해진다. 환자의 상태, 동맥류의 위치 및 크기에 따라 치료법이 결정된다. 최근에는 회복이 빠르고 덜 침습적인 코일 색전술이 선호되지만 동맥류의 위치에 따라 클립 결찰술이 필요할 수도 있다.

뇌동맥류 예방을 위해서는 혈압, 혈당, 체중을 적정 수준으로 관리하고, 정기적인 검진을 받는 것이 중요하다. 건강한 생활습관과 꾸준한 관리는 파열의 위험을 줄이는 핵심적인 예방 방법이다. 기온 변화가 클 때에는 무리한 신체 활동을 피하고 규칙적인 혈압 체크가 필요하다. 동맥류 예방에는 혈압과 혈당을 적절히 관리하고 체중을 유지하는 것이 중요하다. 정기적인 검사와 건강 관리 습관을 통해 위험 요소를 최소화할 수 있다. 무엇보다 뇌동맥류는 조기 발견과 적절한 치료가 필수적이다. 뇌 건강을 지키기 위해 꾸준한 관심과 예방 노력이 필요하다.

김 현 수 동강병원 신경외과 전문의 / 과장

진 료 분 야 뇌혈관질환(뇌동맥류, 뇌혈관협착, 뇌출혈, 뇌졸중 등), 두부외상, 뇌종양, 두통, 어지러움, 척추질환

진 료 시 간 표 [오전] 월~수, 금·토(격) [오후] 월, 수, 금(격)

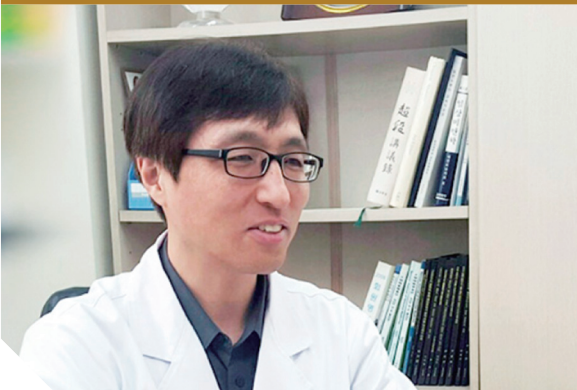
진 료 예 약 센 터 052) 241-1004

골다공증

골은 골의 흡수와 골 신생 과정을 통해 일생 동안 재형성이 이루어진다. 골다공증은 이 과정에서 골의 신생이 흡수를 따라가지 못할 때 단위 용적당 차지하는 골 질량이 감소하여 적절한 골격 유지 기능을 못 하는 증상을 말한다. 골 질량이 감소했다 함은 골의 조성성분에 변화가 있는 것이 아니고 단위 용적에 들어 있는 골의 양이 영성해지고 뼈속이 성기며 골수가 부실해진 것이다.

● 골다공증의 원인과 증상

원인은 다양하다. 대체로 정상 골 형성은 골 흡수와 신생이 동일한 속도로 진행되어 항상 일정한 골 질량을 유지해야 한다. 40~50세 이상은 골 형성의 저하보다 골 흡수가 절대적으로 많아진다. 따라서 혈액에 칼슘이 부족해지면 뼈속 저장된 칼슘으로 영양분을 보충해 뼈가 녹아 골다공증이 일어나는 것이다. 초기 임상증상은 없다. 병이 진행되면 약한 힘에도 손목 혹은 척추가 쉽게 골절되며 골절 발생 부위에 심한 통증이 있고 하지 또는 흉부에 방사되며 압통이 있다. 대개 4주 이내에 통증이 소실되나 골절이 반복되면 척추의 경우 만성 요통으로 변한다. 또 반복되는 골절 때문에 척추후굴증이 발생하고 신장이 줄어들는다. 가장 흔한 증상은 요통과 척추변형인데 추체가 납작해짐으로써 생





기며 하부 흉추나 상부 요추에 잘 생긴다. 증세의 시작은 앞으로 구부리거나 무거운 물건을 들어 올리거나 엉덩방아를 찧거나 뛰는 동작 중에 많이 발생한다. 일반적으로 신경 자극 증세는 없으나 발병 초기 심한 동통으로 굴신과 거동이 어려우며 때때로 복통을 일으키기도 한다.

● 골다공증의 주의 대상

골다공증은 노화와 밀접하게 관련되어 있어 65세 이상 노인들은 모두 주의해야 한다. 특히 여성은 폐경 이후 10년 사이에 급격히 골량이 줄어든다. 60세까지는 대체로 1년에 2~3%씩 감소하고 그 후 1년에 1%씩 줄어든다. 또 조기 노화의 요인을 가진 사람도 주의해야 하며 보통의 발병대상은 다음과 같다. ▲영양불량인 상태에서 무리한 일을 많이 한 경우 ▲신경통과 관절염으로 오래 고생한 경우 ▲교통사고의 후유증으로 인해 부러진 다리의 장애 ▲선천적 허약자 ▲오랜 병상 생활을 한 사람 ▲유산울 많이 했거나 산후조리를 잘못하여 산후풍으로 오랫동안 고생한 경우 ▲과다한 음주 ▲성생활이 무절제한 경우 등. 남성의 경우 스테미나가 떨어지고 요통이 생기며 소변이 시원치 않고 뺏속에 골수가 부족해 잘 넘어지며 통증도 심해진다. 여성은 여성호르몬이 뼈를 만들고 파괴를 방지하는데 폐경 이후 이 호르몬 부족으로 이런 작용을 할 수 없게 된다. 또한 뼈를 녹이는 역할을 하는 부갑상선호르몬의 분비를 여성호르몬이 방지하는데 폐경 이후 호르몬 분비가 감소하므로 골

량이 현저히 줄어들게 된다. 따라서 여성은 폐경 후에 피부가 거칠어지고 사지가 쭈시고 아프며 저항 능력이 떨어져 성인병이 많이 나타나며 영양부족으로 인해 감기·몸살이나 전에 앓았던 병의 합병증이 많이 나타난다. 그렇다고 골다공증이 노인과 여성 전용 질환은 아니다. 젊은층에게도 적잖게 나타나는 질환이다. 예를 들면 다이어트를 강행하는 젊은 여성이나 평소 무월경이나 월경이 불순한 경우 쉽게 나타난다. 운동이 부족한 사람에게 잘 나타나지만 무리한 운동을 하는 스포츠 선수들에게도 나타난다.

● 골다공증의 한의학 치료

한의학 관점에서 신장은 인체의 영양소인 정을 저장하고 있으며 이 정이 골수를 생성하는 원동력이 된다. 골다공증이 발생한 사람은 대개 선천적으로 허약한 체질을 타고났거나, 정이 많이 고갈된 경우다. 따라서 치료는 골수를 튼튼하게 하도록 정이나 신을 보하는 약을 복용해야 한다. 또한 우리 인체의 질병 유발인자로 풍, 한, 습의 침범을 들 수 있다. 이러한 경우 병리적으로 사기(邪氣)에 대한 저항력이 약화되어 그들의 침범을 용이하게 하므로 근본적 인체의 방어 능력을 우선 보강하고 침범한 사기를 몰아내어야 하므로 체력 증강이 근본이다. 골다공증은 단순히 늙으면 오는 병으로 쉽게 받아들이는 경우가 많다. 골다공증 자체도 무서운 병이지만 이것이 노화를 알려줄 뿐 아니라 활동력의 엄청난 저하와 함께 많은 질환을 예고한다고 볼 수 있어 적극적으로 치료에 임해야 한다. 피로, 정력이 감퇴, 매사 의욕의 감소, 심하게 움직이지 않아도 빠근함, 내지 동통, 날씨가 조금만 흐려도 몸이 쭈시고 시큰거림이 온다면 한 번쯤 전문가를 찾음이 좋다.

신 대 환 동강한방병원 한방재활의학과 한의사 / 과장

진 료 분 야 오십견, 요통, 중풍후유증, 파킨슨, 치매

진 료 시 간 표 [오전] 월~금, 토(적) [오후] 월~금

진료예약센터 052) 241-3114

고형구 환자의 가족들이 1중환자실(외과)에 보내주신 감사의 마음



외과에 근무하진 간호사님들께
간호사들의 사랑과 사려깊은 간호 덕분에 저희 아버지가
이런 중환자실에서, 간호사들과 아픈중 아버지와
에서 볼 때면 진짜 큰마음 힘찬 일상생활 모습에
꼭도 있습니다.
저희 남편과함께 flowchart은 정말 어렵지만
신변 안전하게 잘 받들어 주시네요.
"고맙습니다. 지금 뭐가 보여요?"
"음..... 원래는 많이 보았어요."
"저희가 지금 무슨 일을 하고 있어요? 고맙습니다
- 이예호, 차현."

왕님 아버님이 중환자실 환자라 해서 그 어떤
기적이 더 더욱 많이 살게요.
감사합니다. 아버지는 건강 또 가족들 관심사들
받고 계신 것 같아요. 감사기도 사랑과 케어 해주
드리고 끝으로 부탁드립니다. 저희 간호사들께 아버님
말고 사랑의 마음을 돌려드립니다.
대사 한번 감사드리고, 가족과 함께 즐거운 추억
보내시길 기원합니다.
- 고희규 최의의 딸, 고혜원 드림.

SICU 간호사님들께
저희 아버지가 여러 합병증과
서로 응급 많이 심은 환자인 것 같고
일기에 간호사들의 도움과 사랑에
더 많이 감사드립니다.
특히 유영희 간호사님, 최서진 간호사
님들 비롯한 정양 간호사님들께
대사 한번 감사드립니다.
적기일 때는 밤에 깨어있으면서
함께 드리고 바래요.
감사의 마음 함께 보내는
고형구 환자 가족 드림.

저희 아버지가
중환자실 환자
많이 가고 힘내실때,
다들 한숨 주시길
저희 아버지 잘
봐 주셔서 감사합니다.
- 고희규 환자와
가족 드림

감사합니다

우리 모두

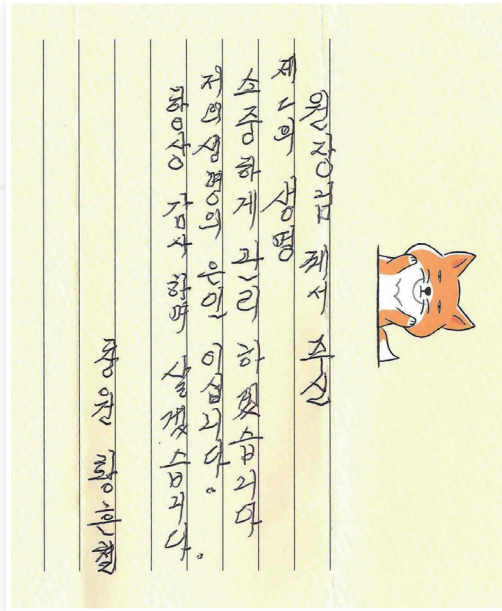
Fighting!!



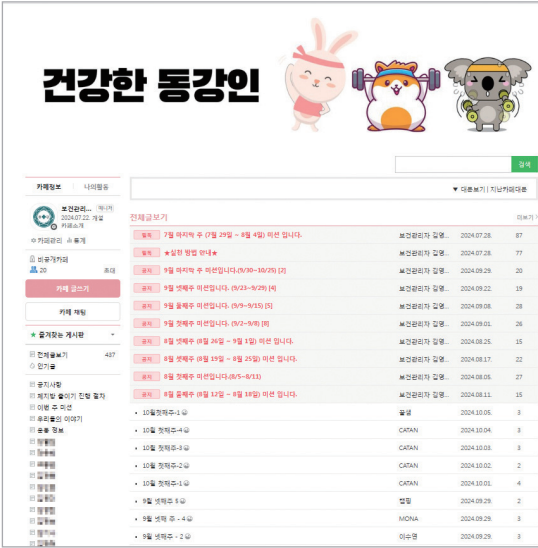
은미선생님께

선생님 저 김유진 환자예요 ^^*
 처음 병원 방문했을때 낯설고 조심스럽고
 그랬는데 선생님께서 눈 마주치며 경청해
 주시고 잘 설명해주셔서 안심되고 감사했
 답니다. 진심이 느껴져서 더 그랬어요
 선생님 볼 때면 자신의 일에 자부심을
 가지고 전문적으로 하실 때 넘 멋지신거
 예요! 특히 교수님 회진오실 때 옆에서
 바르게 브리핑(?) 환자상태 설명하시는
 데 제 눈에서 별이 뽐뽐~ ㅎㅎ
~~관심~~ 여기 있어보니 의사선생님, 간호사
 선생님, 조무사 선생님들 모두 노고가
 많으시고 감사한마음으로 존중해드려야
 겠단 생각이 절로 들더라고요 ㅎㅎ
 몇몇 힘든 환자들 때문에 힘드시죠~
 아제 그어떤 경지에 이르실건 아닐지 하하
 선생님 손등 상처 흉터크림 바르시고
 꼭 치유하세요 후오~ (밴드)
 저는 6개월 이후에 다시 오겠습니다 ♡

- 유진 ♡ -



근로자 건강증진 프로그램 2024년 동강병원 만보 걷기 캠페인



건강한 동강인 카페

건강을 유지하기 위해 운동이 필수적이라는 사실은 모두가 알고 있으나 운동을 시작하는 것도, 꾸준히 이어가는 것도 쉽지 않다. 이를 돕기 위해 동강병원에서는 2024년 근로자 건강증진 프로그램 「체지방 줄이기」를 진행하였다. 이번 프로그램은 주 3회 10,000보 걷기에 미션 활동을 더해 운동의 재미를 높였다. 직원들은 온라인 커뮤니티를 통해 운동 기록과 미션 수행 과정을 공유하며 서로의 노하우를 나누고 동기부여를 받았다. 익숙하지 않던 컴퓨터 활용 능력도 자연스럽게 익히며 건강과 재미를 동시에 잡을 수 있어 높은 만족도를 이끌어냈다. 많은 직원들이 “앞으로도 계속 진행했으면 좋겠다”라는 긍정적인 반응을 보였다.

건강증진 프로그램 운영 결과

① 추진근거

- 산업안전보건법 제4조 제1항 제9호
- 산업안전보건법 제11조 제3호
- 산업안전보건법 시행령 시행령 제7조 2항

② 추진목적

만보 걷기 활동을 통한 체지방 감소로 직원의 뇌심혈관질환 발병률을 줄이고 관리하여 근로자의 건강 증진에 기여하고자 함

③ 개요

- 추진기간 : 2024. 7월 ~ 2024. 11월
- 추진대상 : 직원 중 프로그램 신청자
- 내 용 : ▲주 3회 10,000보 걷기 및 미션 완료 ▲건강관리에 대한 관심 유도로 꾸준한 운동 습관 형성 ▲직원 스스로 운동을 실천하여 각자의 건강 적신호 예방 및 관리 ▲적극 참여자 및 건강관리 우수직원에게 인센티브 제공
- 진행 방법 : ▲신청자 대상 사전·사후 체지방(인바디) 측정 ▲건강한 동강인 카페가입 (<https://cafe.naver.com/healthydk>) ▲매주 10,000보 걷기 및 미션 주 3회 인증샷 카페에 공유

㉞ 주요결과

○ 체지방 줄이기 성공자

순번	부서	직위	이름	미션이행	체지방률	BMI	성공여부
1	총무팀	**	***	O	40.9	29.4	1
					38.7(-2.2)	29.1	
2	간호부	***	***	O	32.4	23.9	2
					31.4(-1.0)	24.6	
3	건강관리팀	**	***	O	24.7	23.7	3
					23.9(-0.8)	22.9	

○ 활동사진(만보 인증샷+참여 소감)

건강을 위한 동강 미션형!
그동안 저녁마다 뭉치를 하게 해 주셨고
수소 물을 하게 해 주셨고--
이런 없이는 못사는데-- 근대 물을 달는데요 ~
미션형은 적어도 내게는 하루를 살아있게 해준
따뜻한 세상이었습니다.
그 세상에서 만나 당신들은 참 따뜻한 사람이었습니다.
그동안 감사하고 고맙습니다
그럼 안녕하~~~~

원들 거 갈아서 망성이라고 시작했는데,
하고 보니 만보가 그리 힘든 거 같지 않네요.
그래도 매일 허기는 쪼매~~~ 편드네요.
요즘은 평소 버스 타는 곳을 경치 구경하면서
그날 걸어 다닙니다.
누가 시키지 않으면 안 하는 내가
꽤만 할 수 있음이지 모르겠지만,
앞으로는 근력운동도 같이 해보려고요.
모두 수고하셨습니다.

사색 걷기 운동을 시작한 지 1년에 훌쩍 지나서
주 3회 이상 만보 걷기 횡단---과는
마음으로 시작하셨습니다.
그런데... 자유로움과 저의 새끼 운동이
주 3회 여성이라는 타이틀을 가지면서 부담감을 느껴
초반에는 딱 주 3회만 차우기도 급급했습니다.
이제 숨-뿔어 열심이 아는데 이제 끝내요
건강형 동강형의 걷기는 여기서 마무리할지
저는 계속 걸겠습니다. 이제 좀 뭉치도 하구요~~
뭉치들- 피어팅- 걷기 명세-

건강증진 프로그램~~~'체지방 줄이기'도
시작된 만보 걷기.
하루에 한 걸기만 기다려도 안 걷던 저처럼..
처음에 '만보를 어떻게 걸지?'생각했었는데
매주 미션을 수행하면서 걷기도 쉬워지고
같이 동참하는 분들에게도 느끼고
다이어트는 쉽지 않았지만
건강증진을 느꼈습니다. ♡♡♡

그동안 지어진 퇴원비 숙제처럼 하던 주 3회 만보
걷기 미션도 마무리가 되었습니다...
근무 끝나고 만보 걷고 인증샷도 올리고 이 기간동안
안은 건강한 동강인 참여자들의 사생활을 공식적
으로 잊는 시간이었던 것 같습니다.
이 카피가 좀 더 활성화 되고 유지되었음 하는 바
램입니다.
건강형 동강인 화이팅 ♡

첫 시작의 부담감이
자금은 아쉬움으로 남습니다.
저 생략의 일부가 된만큼
앞으로도 이어 나 보겠습니다.
건강한 동강인 화이팅!
2024년 9월 27일 (금)
오후 3:58

햇한 여름날
을 함께해서 시원
하고 행복했습니다.

2024년 8월 26일 (월)
오후 8:57

2024년 8월 23일 (토)
오후 10:22

2024년 8월 03일 (토)
오전 7:14

2024년 8월 08일 (목)
오후 9:04

2024년 8월 08일 (목)
오후 10:33

2024년 8월 06일 (화)
오후 9:06

2024년 8월 08일 (목)
오후 10:33

2024년 8월 27일 (화)
오후 8:11

2024년 8월 26일 (월)
오후 8:57

2024년 8월 30일 (금)
오후 9:23

2024년 8월 26일 (월)
오후 8:57

2024년 8월 26일 (월)
오후 8:57

2024년 8월 26일 (월)
오후 8:57

2024년 8월 26일 (월)
오후 8:57

2024년 8월 26일 (월)
오후 8:57

2024년 8월 26일 (월)
오후 8:57

2024년 8월 26일 (월)
오후 8:57

2024년 8월 26일 (월)
오후 8:57

㉞ 향후계획

동강병원은 직원들의 신체적·정신적 건강을 최우선으로 생각합니다. 의료기관으로서 건강증진 활동을 더욱 활성화하고, 보다 효과적이고 즐거운 프로그램을 개발해 나가겠습니다. 2025년 건강증진 프로그램은 상반기, 하반기 2회 진행될 예정입니다. 직원 여러분의 많은 관심과 참여를 부탁드립니다. 건강한 생활을 함께 만들어가요.

2025년 근로자 건강증진 프로그램에 여러분을 초대합니다! 건강증진 활동은 근로자의 건강을 최상의 상태로 유지하고 작업 관련 질환을 예방하기 위한 일련의 활동으로 근로자의 삶의 질을 높이고 작업 효율성을 향상시키는 데 중요한 역할을 합니다.

➤ 참여방법 : 동강병원 직원이라면 누구나내 보건관리자 김영희(1046)에게 연락주시면 됩니다.

동강병원 2025년 시무식



동강병원은 1월 2일 오전 8시 본관에서 의료진과 임직원등 약 100여 명이 참석한 가운데 시무식을 갖고 을사년 새해 업무를 시작했다.

박원희 이사장은 신년사에서 “동강병원은 지역 의료의 공백을 최소화하고자 의료기관 본연의 책무를 충실히 이행하며, 환자의 권리를 보장하기 위한 노력을 지속적으로 기울여 가고 있다. 필수공공보건의료체계 구축을 위한 지역책임의료기관 지정, 중증응급환자의 우선적 최종치료를 위한 거점지역응급의료센터 지정, 신종 감염병 사태 대비를 위한 긴급치료병상 확충 사업자 지정, 4주기 의료기관 인증 등이 바로 그것이다. 그리고 오는 6월 동강병원의 새 시대가 열린다. 진료시설 현대화를 통한 외래진료환경의 변화는 우리가 가진 진료 역량을 한층 더 강화시켜 주고, 이는 의료서비스의 질 개선으로 이어져 환자분들이 체감하는 만족도는 물론 직원들의 자부심도 더욱 높아질 것이라고 믿어 의심치 않다. 직원 여러분들도 새로운 환경 속에서, 새로운 마음가짐으로 의미 있는 변화를 이끌어주시기 바란다”라고 말했다.



김강성 병원장, 안지수 방사선검사팀장 울산시장 표창

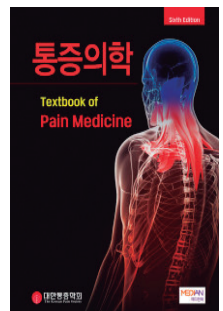


동강병원은 김강성 병원장과 안지수 방사선검사팀장이 울산시 의약업무 추진 유공자 부문에서 울산시장상을 받았다. 2024년 의약업무 추진 유공자 표창은 시민 건강보호 및 지역 의료발전에 헌신 기여한 의약업무 추진 유공자에게 주어지는 포상이다. 김강성 병원장은 2024년 공공보건의료사업실을 설치해 퇴원환자 지역사회연계, 중증응급 이송·전원 및 진료협력, 감염 및 환자안전관리, 재활의료 및 지속관리 협력과, 중증응급환자 중점 치료를 위한 거점지역응급의료센터, 감염병 사태에 대비한 신종감염병 대비 긴급치료병상 확충 사업 추진에 적극적으로 기여했다. 안지수 방사선검사팀장은 (사)대한방사선협회 울산광역시 총무이사로 17년여 동안 방사선사 전문 직업인으로서 사명감을 가지고 업무를 수행했고 현재는 후학 양성을 위해 노력하고 있다.

마취통증의학과 전상윤 전문의 '통증의학' 교과서 집필



동강병원 마취통증의학과 전상윤 전문의는 1995년부터 대한통증학회 주관으로 발간되고 있는 '통증의학' 제목의 책 제6판 집필진으로 참여했다. 최근에는 만성통증이나 암성통증에 대한 치료 요구가 증대되고 이를 해결하기 위해서 약물뿐만 아니라 다양한 시술도 시행하고 있는 추세다. 만족할 만한 효과를 이루기 위해서는 통증 발생 기전을 보다 명확히 규명하여야 하고 이를 통하여 효과적인 치료기술을 개발해야 합니다. 아울러 올바른 진단도 필수적이다. 이에 전공자에게 제공하는 교과서 집필진으로 참여하게 되었다.



2024년 건강증진센터 고객만족도 4년 연속 우수 달성



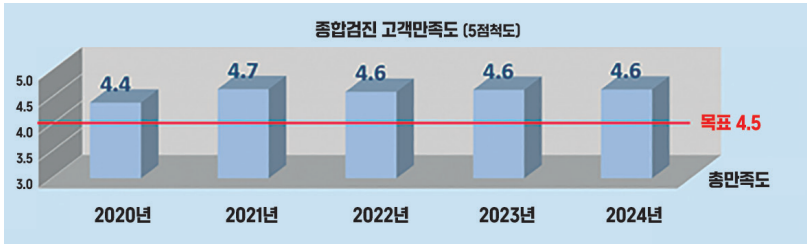
동강병원 건강증진센터
고객만족도 설문조사
 고객님의 소중한 의견을 기다립니다.

조사기간: 2024.11.25 ~ 12.13
 조사대상: 종합검진 검진자
 조사방법: 네이버폼 설문링크

동강병원건강증진센터

동강병원 건강증진센터를 이용해 주셔서 진심으로 감사 드립니다. 보다 나은 서비스 제공과 고객의 소리에 귀 기울이기 위해 고객만족도 조사를 실시하고 있습니다. 설문 결과는 향후 서비스 개선을 위해 활용될 예정이오니 베품사과하도 감사한 시간 내서어 많은 참여 부탁드립니다. 서비스별 고객만족도 향상을 부탁드립니다. (단정 병원)

동강병원



4년 연속 우수 달성

동강병원 건강증진센터는 2024년 11월 25일부터 12월 13일까지 종합검진 검진자를 대상으로 ‘고객만족도’ 설문조사에서 2021년부터 2024년까지 4년 연속 A등급(우수)을 받았다.

보다 나은 검진서비스 제공과 고객의 소리에 귀 기울이기 위해 매년 설문조사를 실시하고 있으며, 고객 중심으로 만족도 수준을 평가 받는다. 조정숙 검진팀장과 우중헌 계장은 건강 100세 시대, 울산시민의 건강증진 동반자로서 항상 노력하고 발전하는 건강증진센터가 되도록 노력하겠다고 말을 전했다.

내시경실 소화기내과 박재은과장 찬찬합니다.

위내시경 박재은 과장 검진자에게 친절하시고, 일반 위내시경, 대장내시경시와 마친 후 속이 편안했고, 구토 증상이 없었습니다. 1년전, 2년전에 다른 의사선생님께 일반으로 위, 대장내시경 받으후 오후내내 집에서 구토로 고생한 적이 있었는데 박재은 과장님은 속이 편했고, 검사시 친절하고, 따뜻한 말씀을 해주시고, 검사 도중이나 검사 마친 후 구토나 불편 증상 전혀 없이 편안했습니다. 남자직원 우중헌 계장도 친절했습니다. 검진센터 맨 처음 도착 후 상담 위해 번호표 뽑고 대기하는 창구의 대기시간이 길었기에 시간 단축이 필요한 불만족 사항이었습니다. 사복 탈의 이후 검진복 입고부터 건강검진 마칠 때까지 각종 검사부터 위, 대장내시경 검사까지는 척척 빨리빨리 순서대로 진행이 되어서 만족했습니다.

크리스마스, 병동에 산타클로스가 왔어요

동강병원은 2024년 12월 24일 본관 소아병동에서 입원한 환아들을 위한 ‘아픔 잠시 잊고 산타할아버지와 즐거운 하루 보내요’ 크리스마스 기념행사를 진행했다. 환아들은 직원이 분장한 산타할아버지에게 선물을 받고 함께 사진을 찍으며 즐거운 하루를 보냈다. 이번 행사는 질병으로 힘들고 지친 어린이 환자 및 보호자들이 성탄절 분위기를 만끽하고 질병에 대한 두려움과 불안감을 해소시켜 투병의지를 높이고자 마련되었다.



동강도우리회, 저소득층 난방비 지원

동강병원 직원 후원회인 동강도우리회는 12월 3일 지역 독거노인과 저소득층을 위한 겨울철 난방비 200만원을 태화동 행정복지센터에 전달했다. 동강도우리회는 매 년 십사일반 모은 회비로 마련된 난방비를 사회복지공동모금회를 통해 태화동 지역 내 독거노인과 수급자 및 차상위 저소득세대 등 20가구에 10만원씩 지원하고 있다. 지역사회에 외롭고 힘들게 생활하고 있는 무의탁 어르신들 및 소년소녀가장 세대들이 따뜻한 연말을 보낼 수 있도록 지원금을 마련하고 있다.



2024년 자원봉사자 감사 송년회

동강병원은 12월 27일 자원봉사자 약 100여 명이 참석한 가운데 한 해 동안 병원에 입원한 환자를 위해 수고한 자원봉사자들을 위한 자리를 마련했다. 올해 동안 봉사자들은 병동 영역(간병 봉사, 호스피스 봉사, 도서대여, 안내 봉사), 특수 영역(이·미용 봉사, 발마사지 봉사), 업무지원 영역(의료소모품, 업무지원), 기타 청소년 자원봉사 등 다양한 봉사활동을 펼쳤다. 우수봉사자는 적십자사의 진경순(90시간 봉사), 울산시 여성회관 강해란(84시간 봉사), 북구여성봉사회 오순옥(33시간 봉사) 씨가 수상했고 감사패도 전달했다.





항상 밝고 긍정적인 모습으로 팀 분위기 향상에 공헌한 직원에서부터, 묵묵히 선행을 실천하는 직원까지 모두가 주인공이 될 수 있습니다. 우리의 작은 칭찬이 직원들을 웃게하고, 더 나아가 내원하는 환자와 고객님을 행복하게 만들 수 있습니다.



동천동강병원 내과 박경현 (과장)

안녕하세요. 동천동강병원 내과 박경현입니다. 생각지도 못하게 친절사우로 뽑혀 놀란 한편 매우 감사하고 기쁩니다. 평소 모든 직원들이 열심히 자신의 몫을 다하고 있고, 그분들의 노력을 원동력으로 저 또한 최선을 다한 결과를 좋게 봐주시지 않았나 생각이 듭니다. 앞으로도 환자분들과 동료직원분들께 더 좋은 모습 보여드릴 수 있도록 하겠습니다. 감사합니다.

추천인 : 동천동강병원 정형외과 김한욱 (과장)

내과에서 근무하시며 환자, 보호자 모두에게 정확하고 친절한 진료를 제공하십니다. 직원들에게도 변함없이 진심으로 대하시는 모습이 귀감이 되어 칭찬 드립니다.



동강병원 산부인과 주시은 (간호사)

안녕하십니까? 산부인과에서 PA로 근무 중인 주시은이라고 합니다. 먼저 저를 칭찬해 주신 회복실 이진주 수간호사 선생님께 고맙다고 말씀드리고 싶습니다. 모두가 칭찬받아야 마땅한 직원인데 저를 지목해 주셔서 부담스러운 마음도 있지만 이를 기회 삼아 더 열심히 근무하여 모두가 조금이라도 만족할 수 있는 간호사가 되도록 노력하겠습니다. 감사합니다.

추천인 : 동강병원 마취과(회복실) 이진주 (수간호사)

업무상에도 항상 밝고 적극적으로 대하는 모습과 환자와 보호자에게도 변함없이 친절할 모습에 칭찬합니다.



동강병원 원무팀 서정욱 (행정원)

안녕하십니까. 동강병원 원무팀에서 자동차보험을 담당하고 있는 서정욱입니다. 칭찬직원이라니 처음이기도 하고 기분이 좋으면서 부담이 되는 마음도 느껴집니다. 하지만 힘내라는 격려라고 생각하고 찾아주시는 고객분들과 같이 일하는 직원분들께도 더욱 진심으로 최선을 다해 노력하겠습니다. 끝으로 저를 칭찬해주신 진료협력센터의 심하영 팀장님께 감사의 말씀을 드리고 싶습니다. 감사합니다.

추천인 : 동강병원 진료협력센터 심하영 (팀장)

주변을 대하는 모습에서 항상 예의를 느낄 수 있고 환자, 보호자 직원 구분 없이 한결같이 최선을 다하는 모습이 귀감이 됩니다.





울산중구고혈압·당뇨병 등록·교육센터 소식

중구민들의 혈관 건강을 위한 만성질환 관리교육

고·당 센터는 고혈압 당뇨병 등록자(관내 협약기관 49개소) 및 지역주민 대상으로 상설교육 및 『찾아가는 고·당스쿨』 이동교육장을 수시 운영 중이다. 센터에서 진행되는 상설교육의 고혈압 당뇨병 관리 및 합병증 예방을 위한 질환과 영양에 대한 기본교육을 이수하면 **“혈압 혈당재GO! 식사량알GO! 나쁜습관바꾸GO!”** 슬로건의 실습과정(4주)으로 좀 더 체계적인 프로그램을 참여할 수 있다.

또한 지역사회의 건강취약계층과 다양한 생활터 중심으로 심뇌혈관질환 예방관리교육 및 영양 상담을 통한 찾아가는 맞춤형 건강서비스를 제공하여 지역사회 건강 격차를 줄이고자 노력하고 있다.(교육문의 052-292-4400)



1주차(혈당측정실습)



2주차(식품군알기)



3주차(당뇨발관리)



4주차(밥푸기실습)

지역사회 연계 사업

1. 『찾아가는 고·당스쿨』과 『혈압·혈당 측정 Day~』 운영

- 보건기관 : 중구보건소 (월 2회, 금요일)
- 사회복지시설 : 함월노인복지관 (월 2회, 목요일), 중구노인복지관 (월 2회, 화요일), 종갓집노인복지관 (월 2회, 수요일), 그 외 장애인시설, 노인일자리, 청소년지원사업등 다양한 유관기관과의 연계사업을 진행하고 있다.

2. 지역사회 협의체 연계 활동

- 울산광역시공공보건의료지원단 협의체 - 『울산건강한눈에!』 합동 캠페인 운영
- 울산시심뇌혈관질환예방관리사업지원단 협의체
 - 『자기혈관숫자알기』합동 캠페인 운영: 매년 9월 첫째주
- 지역사회보장협의체 노인분과 협의체
 - 저소득 취약계층의 노인분들과 사업 참여



동강병원·동천동강병원에서 전해드리는

울산광역시치매센터 소식

2024 제2차 울산광역시 지역사회 치매협의체 정기회의



2024년 상반기 주요안건 후속추진 경과보고 및 지역 치매정책 관련 논의하는 울산광역시 지역사회 치매협의체 정기회의를 개최하였다.

- 일시 : 2024. 11. 25.(월) 12:30~14:30
- 참석 : 위원 12명

※ 「울산광역시 지역사회 치매협의체」참여기관

- 공공-울산광역시청, 구·군보건소, 국민건강보험공단 울산 중부지사, 울산경찰청, 울산광역시교육청
- 민간-울산광역시치매센터, 울산광역시립노인병원, 울산광역시노인보호전문기관, 울산실버복지협회, 한국치매가족협회 울산지회, 울산광역시노인종합복지관협회, 울산광역시자원봉사센터, 울산광역시의회



▶광역시치매센터 활동보기

2024 실종 치매환자 발견복귀 지원 모의훈련

치매환자 실종예방에 대해 경각심을 갖고, 인식개선을 유도하기 위해 '치매환자 실종 모의훈련'을 실시했다. 훈련에는 일반시민과 기관 관계자, 학생 등이 함께 참여했다.

- 일시 : 2024. 12. 14.(토) 14:00~15:30
- 장소 : 동강병원 본관 1~2층
- 인원 : 울산시민 54명
- 내용 : 치매환자 실종 대비 체험 및 모의훈련



▶모의훈련 영상보기
Youtube '울산광역시치매센터' 검색



치매이해 견학프로그램 신청 안내

울산광역시치매센터에서는 올바른 치매 정보 인식을 통한 치매 친화적 분위기 조성을 위해 견학 프로그램을 진행하고 있습니다.

대상

울산 지역 기관 및 단체

장소

울산광역시치매센터 치매정보실
(동강병원 남관 5층, 6층)

신청방법

울산광역시치매센터 유선연락 후 공문접수



프로그램 안내

주제	시간	내용	
치매 바로알기	1시간	치매에 대한 지식 습득(치매현황, 예방, 치매관련 서비스)	
치매이해 체험프로그램	1시간	필수활동	<ul style="list-style-type: none"> · VR 치매가상체험 (1인칭시점 치매환자 체험) · 스마트하모니 (그룹 음악연주) · 인지훈련도구 (인지능력 향상을 위한 도구체험)
		선택활동	<ul style="list-style-type: none"> · 노인체험활동 (노인의 신체적 특징 이해)

※ 2시간 기준이며 참여 대상자의 특성에 따라 구성 내용, 시간 조정 가능합니다.

개인별 방문

치매정보실 방문 후 치매관련 도서 열람 및 대여가능(월~금 10:00~17:00)



광역시치매센터
울산광역시

울산광역시 중구 태화로 240, 동강병원 남관 6층
<https://ulsan.nid.or.kr>

울산광역시치매센터 치매정보실

052-241-1591

이모저모

동강병원 입사를 축하합니다.(12월~1월)

1중환자실(내과) 김정원(간호조무사)
 1중환자실(내과) 박경혜(간호사)
 1중환자실(내과) 최윤아(간호사)
 2중환자실 김주호(간호사)
 8병동 우지윤(간호사)
 10병동 성지민(간호사)
 건강관리팀 홍준혁(방사선사)
 건강관리팀 유상환(방사선사)
 방사선검사팀 남은비(방사선사)
 방사선검사팀 유승준(방사선사)
 병리과 오민지(임상병리사)
 병리과 이수현(임상병리사)
 약제팀 이정아(약사)
 원무팀 김규리(행정원)
 원무팀 조혜인(행정원)

동천동강병원 입사를 축하합니다. (12월~1월)

방사선검사팀 조용진(방사선사)
 적정진료실 정세윤(행정원)

동강병원 그동안 수고하셨습니다.(12월~1월)

원무팀 권영미(계장) 정년퇴임
 건강증진팀 김슬기(과장)
 1중환자실(내과) 박경혜(간호사)
 1중환자실(내과) 이하늘(간호사)
 2중환자실 김명은(간호사)
 소아청소년과 최나영(간호사)
 소아청소년과 하소라(간호사)
 수술실 이수은(간호사)
 응급의료센터 김민성(간호사)
 5병동 권소희(간호사)
 10병동 김민지(간호사)

건강증진팀 조정현(행정원)
 시설팀 최용환(설비기사)
 약제팀 김영현(약사)

동천동강병원 그동안 수고하셨습니다.(12월~1월)

건강증진센터 김충수(과장) 정년퇴임
 소아청소년과 김연우(간호사)
 시설팀 심기진(부과장) 정년퇴임
 6병동 김화연(간호사)
 7병동 차수경(병동보조원)
 7병동 손성화(병동보조원)

동천동강병원 결혼을 축하합니다.(12월~1월)

원무팀 김아린(행정원)
 7병동 박소담(간호사)

동강병원·동천동강병원 의료진 국내·외 학회 참석일정

진료과	전문의	일시	장소	내용
동강병원				
심장내과	정성윤	2024. 12.6.(금)~12.8.(일)	대만	TO-IC-AVWIGO+--LAS Training
이비인후과	김지훈	2024. 12.7.(토)	이노센터 컨벤션홀	초음파 원리 이해와 실기 워크숍
		2024. 12.8.(일)	서울대학교병원	2024 청각검사 워크샵
심장내과	김형준	2025. 1.17.(금)~1.18.(토)	서울 신라호텔	제21회 동계국제학술대회
	정성윤	2025. 1.17.(금)~1.18.(토)		
동천동강병원				
정형외과	조성도	2024. 12.6.(금)	서울대학교 어린이병원 CJ홀	2024 The Current Issues in Knee Arthroplasty and Live Surgery
	김광호	2024. 12.12.(목)~12.13.(금)	뮌헨, 독일	국제연골재생학회(ICRS) 포커스 미팅
	조성도	2025. 1.11.(토)~1.12.(일)	알펜시아 컨벤션센터 평창홀	2025 대한슬관절학회 및 18th AKAS Symposium



매주 수요일, 동강병원 “찾아가는 금연서비스” 중구보건소 이동금연클리닉 운영

동강병원과 중구보건소는 2008년 5월 20일부터 관내 의료기관과 연계하는 이동금연클리닉을 운영함으로써 지역 주민은 물론, 동강병원을 이용하는 환자와 보호자분들에게 찾아가는 금연지원서비스를 제공하고 있다. 16년째 매 주 수요일(1월~12월)에 운영하는 이동금연클리닉을 통해 매년 400여 명이 넘는 흡연자의 금연을 돕고 있다.



이동금연클리닉 운영개요

- 일 시** 매주 수, 목 09:30~14:00
(1월~12월)
- 장 소** 동강병원 남관 지하1층 건강관리센터
- 운 영 팀** 중구보건소 금연클리닉
금연상담사 1명
- 지원내용**
- 호기 일산화탄소 검사
 - 일대일 전문 금연상담 및 교육
 - 금연보조제(니코틴 패치, 구강청결제 등)지원
 - 지압기, 칫솔 등 금연행동용품 지급
 - 6개월 금연 성공자 선물 지급

제 호 : 동강원보
간 별 : 정보간행물/격월간
발행일 : 2025. 3. 24.
등록(신고)연월일 : 2017. 1. 18.
등록(신고)번호 : 울산중, 마00003

간행물사업자 성명 : 의료법인 동강의료재단
주 소 : 울산광역시 중구 태화로 239
대표전화 : TEL : (052) 241-1114
FAX : (052) 241-1034
<http://www.dkmc.or.kr>

발행인 : 박원희 **편집인 :** 박원희
발행처 : 동강병원 기획팀 (T. 052-241-1033)
편집위원 : 김학준, 정영태, 유영신, 조정숙, 김영희
이원섭, 김호식, 김영석, 이채연
발행소 : 대일인쇄(주) (T. 052-260-3110)

우 편 엽 서

보내는 사람

□ □ □ □ □



울산광역시 중구 태화로 239
동강의료재단 동강병원 기획팀
「동강원보」 편집 담당자 앞

4 4 4 5 5

다른그림 찾기

다른 곳 총 2군데 (각 1군데)를 표시해서 동강원보 편집 담당자에게 보내주세요.
최대 10분을 주첨하여 문화상품권을 보내드립니다.

지난 호(211호) 정답



jcn 뉴스 동강병원 소화기내과 이무열 전문의 방송사진



ubc 라디오 동강병원 소화기내과 김재희 전문의 방송사진

지난 호(211호) 엽서 당첨자

유영미(충구)

이수환(북구)

박미량(동구)

심경희(울주군)

이번 호에서 가장 좋았던 내용 :

이번 호를 읽고 느낀점이나 편집자에게 하고 싶은 말은?

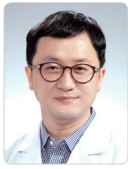
주소가 바뀌신 분은 독자번호와 바뀐 주소를 적어주세요.

무료 정기구독을 원하시면 주소를 적어서 보내주세요. T.052) 241-1033

이번 호(212호) 정답



언론에 비친 동강병원 · 동천동강병원



동강병원
뇌혈관센터 김원기 센터장

ubc tv 닥터처방전

[2024. 11. 08.]

'보행장애, 기억력장애 정상뇌압
수두증 증상과 치료'

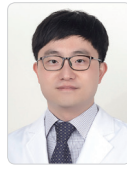


동강병원
일반내과 김혜지 전문의

KBS 뉴스

[2024. 11. 08.]

'65세 어르신 독감,
코로나 동시 접종'



동강병원
심장내과 정성윤 전문의

울산신문

[2024. 11. 11.]

고혈압 증상 없다고 방치하면
생명까지 위협 '침묵의 살인자'

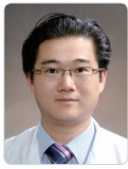


동강병원
신경과 오학주 전문의

JCN 뉴스

[2024. 11. 18.]

'급격히 추워진 날씨
한랭질환 예방'



동강병원
뇌신경센터 김성렬 센터장

울산제일일보

[2024. 11. 26.]

'행동 속도가 느려진다면...
파킨슨병 의심해 봐야'

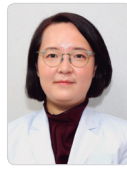


동천동강병원
정형외과 황일영 전문의

울산경제

[2024. 12. 04.]

'공공 언 땅에 발 삐끗...
응급처치 늦으면 골병'



동천동강병원
신경과 정하늘 전문의

경상일보

[2024. 12. 04.]

'혈관성 치매,
산소부족으로 뇌질환 발병'

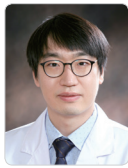


동천동강병원
신경외과 김윤석 전문의

울산신문

[2024. 12. 13.]

'디스크, 추간판 탈출증
허리 다리 등 통증 유발'

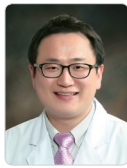


동강병원
소화기내과 이무열 전문의

울산경제

[2024. 12. 19.]

소화성 궤양 10명 중 1명 경험 속
쓰리고 더부룩하다면 의심'



동강병원
재활의학과 김준연 전문의

울산제일일보

[2024. 12. 24.]

'목통증 남성 9% 여성 13%
호소 주기적인 스트레칭 필요'

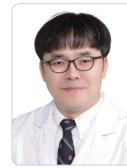


동강병원
신경외과 김현수 전문의

경상일보

[2025. 01. 08.]

'뇌동맥류, 증상 없다가 갑자기
평 터지면 20%는 치료전 사망'



동천동강병원
응급의학과 장석호 전문의

울산신문

[2025. 01. 10.]

'추운 날씨 옷 여러겹 꺼입고
야외 활동시 음주 등 삼가야'



동강병원 테니스회는
2024년 12월 8일
제3회 울산 공공기관 및 직장클럽
테니스 대회 직장부로 참여하여
우승을 거머쥐었습니다.



(격) : 격주진료

2025. 3. 24. 현재

진료과	전문의	오전	오후	전문분야
소화기내과 (1205)	김병규	화, 목, 토 (격)	월, 수	위, 대장, 간, 췌담도 질환, 치료내시경, 초음파내시경
	음준범	월, 수, 목, 토 (격)	화, 금	
	이무열	월, 수, 금, 토 (격)	화	
	김형욱	월, 화, 토 (격)	화, 목, 금	
	김재희	수, 금, 토 (격)	월, 수, 목	
	최보식	화, 목, 금, 토 (격)	월, 수	
심장내과 (1223, 1226)	김형준	화, 수, 금, 토 (격)	월, 수	허혈성 심근질환(협심증, 심근경색), 심부전, 고혈압, 중재 시술(심장 및 혈관), 부정맥, 말초혈관 질환, 대동맥 질환
	정성윤	월, 화, 토 (격)	화, 목, 금	허혈성 심근질환(협심증, 심근경색), 심부전, 고혈압, 심장 중재술, 대동맥 혈관 중재술, 생인형 선천성 심장질환
	손병주	목, 토 (격)	월, 화, 수, 목	허혈성 심근질환(협심증, 심근경색), 심부전, 고혈압, 중재시술(심장 및 혈관)
호흡기내과 (1217)	이승현	화, 목, 금, 토 (격)	월, 화, 수	폐렴, 기관지천식, 만성폐쇄성폐질환, 폐결핵
	오동규	월, 수, 금, 토 (격)	화, 수, 목	호흡기 질환, 중환자 의학
	박취음	월, 화, 수, 목, 토 (격)	목, 금	중환자집중치료, 폐렴, 폐결핵
내분비내과 (1222, 1225)	정성창	월~금, 토 (격)	월, 화, 금	당뇨, 갑상선, 부신, 뇌하수체, 골다공증, 고지혈증
	유미정	월, 화, 수, 금, 토 (격)	화, 목	근·민성신부전, 혈액투석, 복막투석, 신이식후 관리
신장내과 (1227)	양병윤	월, 화, 목, 금, 토 (격)	월, 수	급·만성 신부전, 사지혈액, 단백뇨, 혈액 투석, 신이식, 전립샘 양성
	배진숙	월, 화, 수, 목, 토 (격)	월, 금	급만성콩팥병, 만성사구체신염, 혈액투석, 복막투석
일반내과 (1263)	김혜지	월~금, 토 (격)	월, 화, 수	일반내과 질환
류마티스내과 (1224)	김학준	월~금, 토 (격)	월, 화, 목	류마티스관절염, 쇼그렌증후군, 레노노병, 골관절염, 루푸스, 강직성척추염, 통풍, 백제트병, 섬유근통
가정의학과 (1432)	김보미	월~금, 토 (격)		건강검진, 예방접종, 만성질환, 금연, 비만
소아청소년과 (1281-1286)	이성배	월~금, 토 (격)	월, 수, 목, 금	생소초생, 성장과라, 호흡기, 알레르기, 이따피만, 천식, 비염
	유민혁	월~금, 토 (격)	월, 화, 수, 목	호흡, 알레르기, 신생아·미숙아질환, 위장관 질환, 소아신장, 요로감염
신경과 (1255)	김성률	월~금, 토 (격)	화, 목, 금 (격)	말초신경, 어지럼증, 신경통, 중풍, 두통, 운동장애
	오학주	월~금, 토 (격)	월, 화, 금 (격)	뇌졸중, 치매, 뇌전경련, 운동이상, 두통, 어지럼증
	김예슬	월~금, 토 (격)	월, 수, 금 (격)	뇌졸중, 어지럼증, 두통, 간질, 중풍, 치매
정신건강의학과 (1258)	탁희중	월~금, 토 (격)	월, 화, 수, 금	신경증, 스트레스장애, 우울증, 불면증, 소아청소년 정신과
외과 (1232-1234)	김강성	월, 수, 금, 토 (격)	월, 수	간담도외과, 복강경외과, 상부위장관
	김세원	화, 목, 토 (격)	월, 화, 목	위암, 소화성궤양 및 위장관종양, 횡경막탈장, 개복술 및 복강경 수술
	박성빈	화, 목, 토 (격)	화, 목, 금	대장, 항문, 탈장, 맹장, 대장암, 복강경
유방갑상선외과 (1231)	김연선	월, 목	화	갑상선 클리닉
	오정은	화, 수, 금, 토 (격)	월, 수, 목	유방질환 (양성유방질환, 유방암) 갑상선질환 (양성결절, 갑상선암)
심장혈관흉부외과 (1235)	이형채	월~금, 토 (격)	월~금	성인 심장 및 혈관, 흉부질환
정형외과 (1241)	이수원	월, 수, 금, 토 (격)	화, 목	슬관절 (인관절, 관절경, 퇴행성 관절염), 어깨
	이종열	화, 수, 금, 토 (격)	월, 목	고관절 (인관절, 골반골절), 척추, 어깨
	김기웅	화, 목, 토 (격)	월, 수, 금	소아정형, 족부 및 족관절, 외상
	김도균	월, 목, 토 (격)	화, 수, 금	견주관절, 척추, 슬관절
척추센터 (1241)	김응하	화, 수, 금	월, 목	척추질환, 척추외상
성형외과 (1325)	지소영	월, 수, 토 (격)	월, 화, 목	안면부위상, 수부외과, 레이저클리닉, 미용성형
	박슬기	화, 목, 금, 토 (격)	수, 금	안면부위상, 수부외과, 레이저클리닉, 미용성형

진료과	전문의	오전	오후	전문분야
신경외과 (1250)	김명수	월, 수, 금, 토 (격)	월, 수, 금 (격)	뇌동맥류, 뇌출혈, 뇌경색(중풍), 뇌종양, 두부외상, 두통, 척추질환
	하진현	화, 목, 금, 토 (격)	화, 목, 금 (격)	뇌혈관질환, 척추질환, 두부외상, 두통, 안면경련, 어지럼증
	김원기	화, 목, 금, 토 (격)	화, 목, 금 (격)	뇌혈관질환, 뇌종양, 두부외상, 두통, 안면경련, 어지럼증
	김현수	월, 수, 금, 토 (격)	월, 수, 금 (격)	뇌혈관질환, 두부외상, 뇌종양, 두통, 어지럼증
산부인과 (1260)	윤중혁	월, 수, 금, 토 (격)	월~금	부인종양학, 부인과내시경(복강경, 자궁내시경), 비뇨부인과(자궁탈출증, 요실금)
안과 (1332)	윤현철	월~금, 토 (격)		눈물질환
아비인후과(1320)	김지훈	월, 화, 목, 토 (격)	월, 화, 목	두경부, 음성, 비파, 알레르기, 이과, 중이염
비뇨의학과 (1275)	김하영	월~금, 토 (격)	월, 수, 목	요로결석, 요실금, 전립선
재활의학과 (1530)	김준연	월~금, 토 (격)	월, 화, 목	근골격계질환, 중추재활치료, 근전도검사
	전상윤	월~금, 토 (격)	월~금	심폐마취, 산통증클리닉
	김현태	월~금, 토 (격)	월~금	소아마취
	최은영	월~금, 토 (격)	월~금	전신마취, 부위마취
마취통증의학과 (1296~1299)	오병진	월~금, 토 (격)	월~금	전신마취, 부위마취
	박선정	월~금, 토 (격)	월~금	전신마취, 근·민성 통증 관리
	전상윤	월, 수, 목	수	퇴행성관절염, 각종 암성통증, 오스틴, 디스크
통증클리닉 (1277)	오병진	화, 금		기존 통증클리닉 전문분야 동일
	김기성	월~금, 토 (격)	월~금	두경부, 중재적방사선학
영상의학과 (1345)	고중곤	월~금, 토 (격)	월~금	유방, 흉부방사선학
	김석준	월~금, 토 (격)	월~금	복부, 비뇨생식 영상의학
	김민경	월~금, 토 (격)	월~금	유방, 갑상선영상의학
	김동현	월~금, 토 (격)	월~금	근·골격, 심혈관영상의학
	설창효	월~금, 토 (격)	월~금	흉·복부, 유방방사선학
	윤정희	월~금, 토 (격)	월~금	복부 영상학, 영유아과, 고령환자, 근골격계, 폐질환, 비뇨·생식기 영상학
	최나리	월~금, 토 (격)	월~금	영상영상 및 기타 조영제, 폐 및 종괴, CT, MRI, X-ray, 핵의학, 초음파 검사
	홍영애	월~금, 토 (격)	월~금	혈액학, 분자유전학, 임상미생물학, 진단면역학
진단검사 의학과 (1356)	김민경	월~금, 토 (격)	월~금	혈액학, 분자유전학, 임상미생물학, 진단면역학
	김영희	월~금, 토 (격)	월~금	신경병리, 세포병리
응급의학과 (1190)	정재봉			응급의학
	조민수			
	김지수			
	전두정			
	오은찬	전문의 24시간 진료		
	전광수			
	현태규			
직업환경 의학과 (1480)	정경동	월~금, 토 (격)	월~금	각종검진, 직업병, 보건관리대행
	하영애	월~금, 토 (격)	월~금	직업병역학
	신성환	월~금, 토 (격)	월~금	특수건강검진, 직업성질환상담
	이소룡	월~금, 토 (격)	월~금	근로자 건강검진, 건강검진 업무관련성 질환
	홍석우	월~금, 토 (격)	월~금	근로자 건강검진, 업무관련성 질환
치과 (1337)	김동욱	월~금, 토 (격)	월, 화, 수, 금	임플란트, 턱관절장애, 악안면 양성 및 악성 종양, 양악수술, 안면외과수술
	정미정	월~금, 토 (격)	월~금	치은치주성형, 심미보철, 임플란트
	설창효	월~금, 토 (격)	월~금	흉·복부, 유방방사선학
	최나리	월~금, 토 (격)	월~금	영상영상 및 기타 조영제, 폐 및 종괴, CT, MRI, X-ray, 핵의학, 초음파 검사
건강 증진센터 (1420)	정어진	월~금, 토 (격)	월~금	위·대장 내시경, 치료내시경
	박재은	월~금, 토 (격)	월~금	
	김동민	월~금, 토 (격)	월~금	
	심용기	월~금, 토 (격)	월~금	

당일접수 및 예약, 변경 가능합니다. 진료시간표는 각 과별 사정에 따라 변경될 수 있습니다.

- 동강병원 전화예약센터 052) 241-1004
- 응급의료센터 052) 241-1190, 1290

동천동강병원 의료진 안내

365일 24시간 전문의가 진료하는 병원

(격) : 격주진료

2025. 3. 24. 현재

센터	진료과	전문의	오전	오후	전문분야
내과 (3220)		박경현	월~금, 토 (격)	월~금	당뇨병합병증, 갑상선질환, 호흡기질환, 폐종양, 폐렴, 폐결핵, 만성폐쇄성질환, 기관지천식, 신장질환, 성인병관리
소화기 내시경센터	소화기내과 (3223)	최제형	월~금, 토 (격)	월~금	간염, 간경화, 간질환, 소장, 담도, 체장질환, 조기위암, 대장암치료, 내시경치료, 헬리코박터균 호기검사, 역류성식도염, 십이지장궤양, 대장용종 치료내시경
	소화기내과 (3360)	신정우	월~금, 토 (격)	월, 화, 수, 목 (격), 금	간기능 이상(지방간, 간염, 간경화, 간암), 소화기 질환
복강경 수술센터	외과 (3160)	이태석	월~금, 토 (격)	월~금	각종 암 (위암, 대장암, 유방암, 갑상선암 등), 신부전, 탈장, 맹장염, 담낭질환 (담석증, 담낭용종 등), 대장항문질환 (痔, 치루 등), 외과질환에 대한 복강경수술
흉부외과 (1235)		박상섭	월~금, 토 (격)	월, 수, 목	기흉, 다한증, 하지정맥류, 폐결핵, 폐농양
뇌혈관신경센터 신경외과 (3180)		김윤석	월~금, 토 (격)	월~금	척추질환, 퇴행성 척추질환, 목디스크, 허리디스크, 협착증, 골다공증, 척수시술, 척추미세수술, 내시경수술, 뇌혈관, 뇌종양
뇌혈관신경센터 신경과 (3160)		정하늘	월~금, 토 (격)	월, 화, 수, 금	말초신경병, 척추질환, 근육병, 중증근무력증, 루게릭, 근전도 및 생리검사, 어지럼증, 두통, 치매, 파킨슨병
척추센터	신경외과 (3180)	김윤석	월~금, 토 (격)	월~금	척추질환, 퇴행성 척추질환, 목디스크, 허리디스크, 협착증, 골다공증, 척수시술, 척추미세수술, 내시경수술, 뇌혈관, 뇌종양
	정형외과 (3170)	장성호	화, 목, 토 (격)	월~목	척추 및 흉추 척수증, 골절, 척추관협착증, 척추측만증, 척추전방전위증, 척추퇴행성질환, 오십견, 어깨회전근개질환, 석회성건염, 어깨관절 내시경수술
	영상의학과 (3181)	권종원	월~금, 토 (격)	월~금	근골격계 영상진단, 척추(목, 허리)통증, 척추성형술, 사지관절통증(오십견, 팔꿈치, 수근관증후군)의 비수술적 주사치료
관절센터	정형외과 (3170)	조성도	화, 금	화	무릎관절, 인공관절수술, 관절경 수술
		김상우	월, 수	월, 목	발 및 발목질환, 골절, 스포츠손상, 사지변형교정, 소아 및 청소년 정형외과 질환
		황일영	화, 금, 토 (격)	화, 수, 금	소아정형외과, 발 및 발목질환, 사지변형교정(사지연장 및 힌다리교정), 스포츠손상, 외상치료
		김민석	월, 화, 목, 토 (격)	화, 금	어깨 및 팔꿈치, 손 및 손목관절, 외상
		김한욱	월, 수, 목, 토 (격)	목, 금	무릎관절, 인공관절수술, 척추관절, 외상
		김광호	수, 금, 토 (격)	월, 수, 목	어깨 및 팔꿈치, 손 및 손목관절, 관절경수술, 외상
		장성호	화, 목, 토 (격)	월~목	척추 및 흉추 척수증, 골절, 척추관협착증, 척추측만증, 척추전방전위증, 척추퇴행성질환, 오십견, 어깨회전근개질환, 석회성건염, 어깨관절 내시경수술
		김상곤	화, 목, 토 (격)	화, 목, 금	정형외과 질환
오상헌	월, 수, 금, 토 (격)	월, 수	정형외과 질환		
소아청소년과 (3180)		정철주	연수		소아각연, 성장클리닉, 소아신경, 소아내분비 및 호흡기
영상의학과 (3122)	권종원	월~금, 토 (격)	월~금	근골격계 영상진단, 척추(목, 허리)통증, 척추성형술, 사지관절통증(오십견, 팔꿈치, 수근관증후군)의 비수술적 주사치료	
	김강민	월~금, 토 (격)	월~금	외래 및 검진 CT, MRI, X-Ray 판독, 초음파검사	
	조성재	월~금, 토 (격)	월~금	검진 및 외래 CT/MRI/X-ray 판독, 초음파검사	
마취통증의학과 (3210)	김신성	월, 금, 토	월~금	심폐마취, 뇌신경마취, 장기이식마취, 통증클리닉	
	김정호				
진단검사의학과 (3551)		박재선	월~금	월~금	진단혈액, 수혈의학, 분자유전학, 진단면역학, 진단미생물학, 분자생물학
응급실 (3119)	장석희	24시간 응급진료		경·중증 전문의상 처치	
	최재홍				
	김승후				

진료시간표는 각 과별 사정에 따라 변경될 수 있습니다.

■ 동천동강병원 052) 702-3114, FAX, 052) 702-3816

■ 건강증진센터 052) 702-3551~3

■ 응급실 052) 702-3119

강남동강병원 의료진 안내

센터	전문의	오전	오후	전문분야
내과 (3210)	배수경	월~금, 토(격)	월~금	소화기질환, 성인병, 위,대장 내시경, 혈압, 당뇨
재활의학과 (3211)	곽수현	월, 수, 목, 토(격)	화, 금	뇌졸중 재활치료, 연하장애, 인지치료, 근전도검사
재활의학과 (3821)	김지영	화, 목, 토(격)	월, 수, 목	뇌졸중 재활치료, 통증 및 신경치단술, 근골격계질환

동강한방병원 의료진 안내

센터	한의사	오전	오후	전문분야
침구과 (3121)	김경실	월~금, 토(격)	월~금	중풍, 마비질환, 안면마비, 자율신경계 질환
한방재활의학과 (3131)	신대환	월~금, 토(격)	월~금	오십견, 요통, 중풍후유증, 파킨슨, 치매

진료시간표는 각 과별 사정에 따라 변경될 수 있습니다.

■ 강남동강병원·동강한방병원 052) 241-3114

동강병원

울산 유일 4회 연속

보건복지부 인증 의료기관

인증기간 :
2024년 12월 27일~2028년 12월 26일

